



ГОМЕЛЬСКИ ГАРАДСКИ
ВЫКАНАЎЧЫ КАМІТЭТ

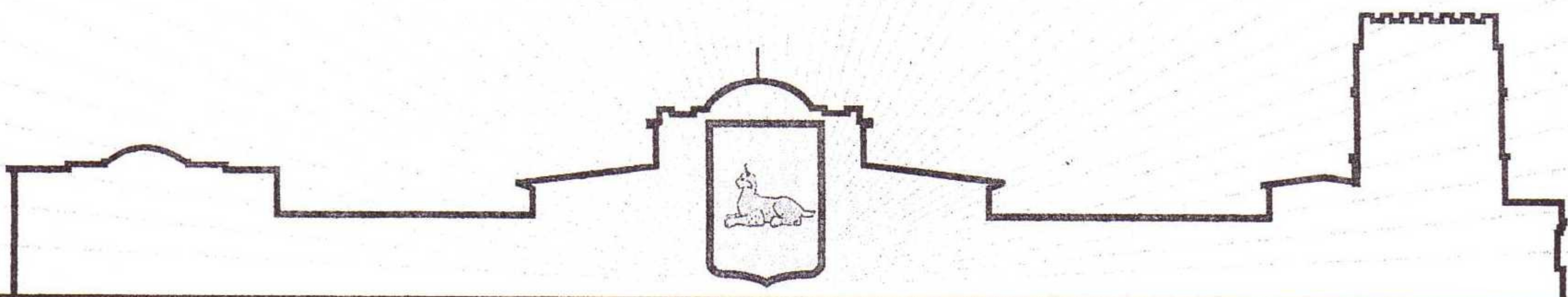
ГОМЕЛЬСКИЙ ГОРОДСКОЙ
ИСПОЛНИТЕЛЬНЫЙ КОМИТЕТ

**УПРАЎЛЕННЕ АРХІТЭКТУРЫ
І ГРАДАБУДАЎНІЦТВА**

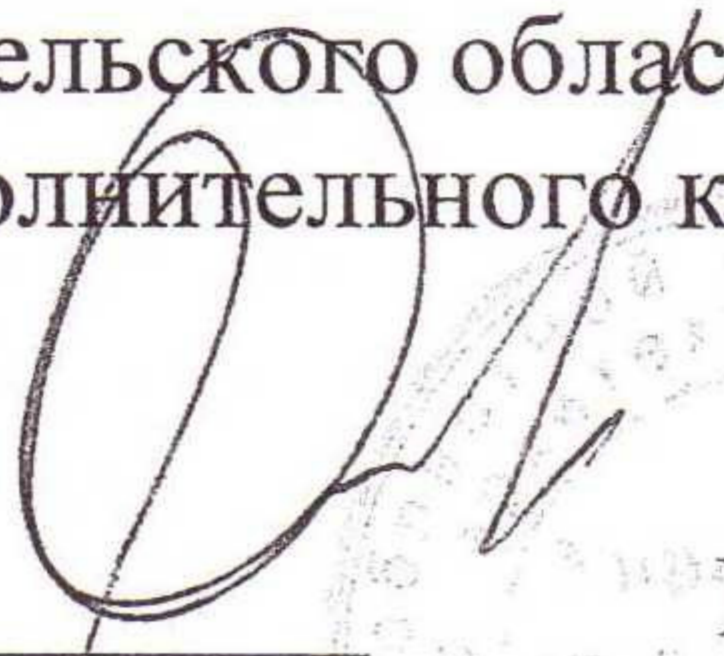
**УПРАВЛЕНИЕ АРХИТЕКТУРЫ
И ГРАДОСТРОИТЕЛЬСТВА**

**Архитектурно-планировочное
задание № 534/24**

г.Гомель, 2024



СОГЛАСОВАНО
Комитет по архитектуре
и строительству
Гомельского областного
исполнительного комитета



Е.А. Рихтиков

«14» 11 2024г. № 1735

УТВЕРЖДАЮ
Начальник управления
архитектуры и градостроительства
Гомельского городского
исполнительного комитета



А.В. Морозов

«04» ноября 2024г. 07-05/2385

АРХИТЕКТУРНО-ПЛАНИРОВОЧНОЕ ЗАДАНИЕ № 534/24

Наименование объекта: «Реконструкция участка тепловой сети от павильона №5 до ЦТП-55 по ул. Косарева - ул. Медицинской в г. Гомеле» (1-я очередь строительства).

Заказчик (застройщик) – Гомельское республиканское унитарное предприятие электроэнергетики «Гомельэнерго».

Общие требования к технико-экономическим показателям объекта (площадь застройки, вместимость, пропускная способность, число этажей и иное) – проектно-сметную документацию разработать в соответствии с действующими ТНПА и заданием на проектирование.

Функциональное назначение объекта – определить проектом.

Вид проектной документации (проект, рекомендованный для повторного применения, типовой, индивидуально разрабатываемый) – согласно заданию на проектирование и действующим ТНПА.

Необходимость разработки вариантов проектных решений и проведения архитектурных творческих конкурсов – проектирование объекта выполнять в установленном законодательством порядке.

1. Требования к использованию земельного участка:

1.1 месторасположение, рельеф, размеры, площадь и иное – объект расположен от павильона №5 до ЦТП-55 по ул. Косарева - ул. Медицинской в Советском административном районе города Гомеля.

1.2. наличие на прилегающей территории объектов историко-культурных ценностей, производственных предприятий, железных и автомобильных дорог, магистральных нефте- и газопроводов, аэродромов, водоохраных зон и прибрежных полос, границ озелененных территорий общего пользования,

санитарно-защитных зон, охранных зон и иного – данный объект расположен в 3 поясе санитарной охраны водозаборов.

1.3. наличие на земельном участке объектов, подлежащих сносу или выносу – определить проектом.

1.4. наличие на земельном участке зеленых насаждений – действия по их сохранению и (или) удалению (пересадке) с осуществлением компенсационных мероприятий – обеспечить оказание минимального отрицательного воздействия на окружающую среду в соответствии с правовыми актами Республики Беларусь в отношении объектов растительного мира и рационального использования существующего плодородного грунта.

2. Требования к застройке:

2.1. требования к разработке генерального плана объекта – генеральный план разработать согласно заданию на проектирование, требованиям ТНПА, с учетом планировочных ограничений.

2.2. градостроительный документ, дата утверждения, регламент(ы) и ограничения, в нем установленные – согласно генеральному плану города Гомеля, утвержденному Указом Президента Республики Беларусь от 14 декабря 2016 года №453 (о внесении изменений и дополнений в Указ Президента Республики Беларусь от 28 июля 2003 года №332), объект частично располагается в функциональных зонах: лечебно-оздоровительных учреждений; озеленения специального назначения.

Объект частично располагается в границах красных линий ул. Давыдовской.

Согласно схеме озеленения территорий общего пользования Железнодорожного, Новобелицкого, Советского, Центрального районов города Гомеля, объект частично находится в функциональной зоне: земли лесного фонда – квартал леса №283 «Гомельский опытный лесхоз» (территории лесного фонда, прилагаемые к изъятию решениями Генерального плана, для развития озелененных территорий специального назначения).

2.3. обеспечение непрерывной универсальной безбарьерной среды, адаптированной к ограниченным возможностям физически ослабленных лиц, в объеме, предусмотренном действующим законодательством, в том числе техническими нормативными правовыми актами, обязательными для соблюдения – предусмотреть мероприятия по обеспечению доступной среды для маломобильных групп населения.

3. Требования к выполнению изыскательских работ, исполнительной съемке инженерных коммуникаций объекта:

Получить задание (при необходимости) на проведение инженерно-геологических или топографо-геодезических изысканий для строительства в КУП «Архитектурно-планировочное бюро УАиГ». Передать данные выполненных инженерных изысканий в виде электронных цифровых планшетов в УАиГ Гомельского горисполкома.

Инженерные изыскания (при необходимости) выполнить в соответствии с СН 1.02.01-2019 «Инженерные изыскания для строительства» и с «Инструкцией о порядке создания, хранения, обновления и использования материалов

инженерных изысканий для строительства и исполнительных геодезических съемок в цифровом виде на территории города Гомеля и административно подчиненных территориях» (утвержденной Приказом УАиГ Гомельского горисполкома от 30.12.2016 №50).

До предъявления законченного строительством объекта приемочной комиссии зарегистрировать в КУП «Архитектурно-планировочное бюро УАиГ» исполнительную геодезическую съемку в М 1:500 инженерных подземных и наземных коммуникаций, зданий и сооружений и элементов благоустройства.

4. Требования к архитектурно-пространственным характеристикам объекта (высотная доминанта, геометрический вид: объемный, плоскостной, линейный и иные требования) – согласно заданию на проектирование и действующим ТНПА.

5. Требования к архитектурно-художественному оформлению объекта:

5.1. цветовое решение фасада – нет;

5.2. размещение государственной символики, архитектурной (монументальной) живописи (муралов, фресок, витражей, мозаики), памятных знаков, мемориальных досок и иного – нет;

5.3. декоративная подсветка (освещение), в том числе праздничная иллюминация (обеспечение возможности ее подключения) – предусмотреть освещение объекта.

6. Требования к благоустройству застраиваемого земельного участка:

- выполнить реконструкцию благоустройства в следующих границах: проезд вдоль проспекта Речицкий – жилые дома №№ 108, 110, 118, 120, 124, 126;

- центральный вход на территорию с организацией входной группы предусмотреть с тротуара вдоль проспекта Речицкого;

- в границах благоустройства предусмотреть следующие площадки: детскую игровую, воркаут с уличными тренажерами, площадку для стритбола, площадки отдыха с установкой малых архитектурных форм;

6.1. подъездные пути (улицы, дороги) – существующая уличная сеть;

6.2. проезды, тротуары – проектируемые тротуары и прогулочные дорожки увязать с существующей сетью пешеходного движения;

6.3. ограждения – определить проектом;

6.4. озеленение – предусмотреть в составе проекта;

6.5. малые архитектурные формы – определить проектом.

7. Требования к разработке проектов наружной рекламы – нет.

Приложение: схема размещения объекта строительства.

Архитектурно-планировочное задание составил:



М.Н. Свидунович

подпись, Ф.И.О

Архитектурно-планировочное задание получил:

подпись, Ф.И.О

«04» ноября 2024г.

« ____ » _____ 2024г.